

Paper-Maker Monika Awasthi

Directions (1-5): दी गई जानकारी का ध्यानपूर्वक अध्ययन करें और नीचे दिए गए प्रश्नों के उत्तर दीजिए-

दस व्यक्ति दो समानांतर पंक्तियों में बैठे हैं, पंक्ति-1 में पाँच व्यक्ति उत्तर की ओर उन्मुख होकर बैठे हैं और पंक्ति-2 में शेष व्यक्ति दक्षिण की ओर उन्मुख होकर बैठे हैं, जो एक-दूसरे से एकसमान दूरी पर हैं अर्थात् उनमें से प्रत्येक अन्य व्यक्ति की ओर उन्मुख है। इन व्यक्तियों को इनकी आयु के अनुसार बैठाया गया है जो दोनों पंक्तियों में पश्चिम से पूर्व दिशा की ओर बढ़ते क्रम में हैं, लेकिन आवश्यक नहीं कि दिए क्रम में हो। व्यक्तियों की आयु (वर्ष में) V-11, Y-14, P-34, S-47, R-54, U-27, T-69, X-35, Q-91, W-40 हैं।

P और 69 वर्षीय व्यक्ति के मध्य दो व्यक्ति बैठे हैं। U, T की ओर उन्मुख व्यक्ति के ठीक अगले स्थान पर बैठा है। U और V के मध्य केवल एक व्यक्ति बैठा है। S उस व्यक्ति के ठीक अगले स्थान पर बैठा है जिसकी आयु 54 वर्ष है, लेकिन उनमें से कोई भी पंक्ति के अंतिम छोर पर नहीं बैठा है। वे सभी व्यक्ति जिनकी आयु 30 वर्ष से कम है, दक्षिण की ओर उन्मुख हैं। W उस व्यक्ति के ठीक अगले स्थान पर बैठा है जिसकी आयु 35 वर्ष है।

Q1. निम्न में से कौन-सा व्यक्ति W की ओर उन्मुख है?

- (a) Y
- (b) R
- (c) Q
- (d) S
- (e) इनमें से कोई नहीं

L1Difficulty 2

QTagsLinear seating arrangement

Q2. P और T के मध्य कितने व्यक्ति बैठे हैं?

- (a) कोई नहीं
- (b) दो
- (c) तीन
- (d) एक
- (e) इनमें से कोई नहीं

L1Difficulty 2

QTagsLinear seating arrangement

Q3. पंक्ति 2 के बाएं छोर पर बैठे व्यक्ति की आयु कितनी है?

- (a) 40 वर्ष
- (b) 27 वर्ष
- (c) 34 वर्ष
- (d) 11 वर्ष
- (e) इनमें से कोई नहीं

L1Difficulty 2

QTagsLinear seating arrangement

Q4. पंक्ति 1 के अंतिम छोरों पर बैठे व्यक्तियों की आयु का योग कितना है?

- (a) 100 वर्ष
- (b) 91 वर्ष
- (c) 115 वर्ष
- (d) 125 वर्ष
- (e) इनमें से कोई नहीं

L1Difficulty 2

QTagsLinear seating arrangement

Q5. पंक्ति 2 के ठीक मध्य में बैठे व्यक्ति की आयु कितनी है?

- (a) 14 वर्ष
- (b) 27 वर्ष
- (c) 47 वर्ष
- (d) 34 वर्ष
- (e) इनमें से कोई नहीं

L1Difficulty 2

QTagsLinear seating arrangement

Directions (6-10): दी गई जानकारी का ध्यानपूर्वक अध्ययन करें और नीचे दिए गए प्रश्नों के उत्तर दीजिए-

P%Q (32)- P, Q के 8 मी उत्तर में है।

P\$Q (24)- P, Q के 6 मी दक्षिण में है।

P#Q (48)- P, Q के 12 मी पूर्व में है।

P&Q (16)- P, Q के 4 मी पश्चिम में है।

D#H (12), L%O (28), P&T (44), M%L (4), D&I (36) I\$J (64), W&O(44), J&P(4), T%W(40)

Q6. बिंदु I के सन्दर्भ में, बिंदु L किस दिशा में और उससे न्यूनतम दूरी कितनी है?

- (a) $2\sqrt{349}$ मी, उत्तर-पूर्व
- (b) 28 मी, उत्तर-पूर्व
- (c) $\sqrt{789}$ मी, दक्षिण-पश्चिम
- (d) 27 मी, उत्तर-पूर्व
- (e) इनमें से कोई नहीं

L1Difficulty 2

QTags Ranking and Direction

Q7. बिंदु M के सन्दर्भ में, बिंदु J किस दिशा में है?

- (a) दक्षिण-पूर्व
- (b) उत्तर-पूर्व
- (c) दक्षिण

- (d) उत्तर
(e) इनमें से कोई नहीं

L1Difficulty2

QTags Ranking and Direction

Q8. यदि बिंदु S, बिंदु J के 7 मी दक्षिण में है, तो S और H के मध्य न्यूनतम दूरी कितनी है?

- (a) 14 मी
(b) 17मी
(c) 11मी
(d) 15मी
(e) इनमें से कोई नहीं

L1Difficulty2

QTags Ranking and Direction

Q9. यदि X, J और T का मध्य-बिंदु है, तो X और P के मध्य कितनी दूरी है?

- (a) 6 मी
(b) 7मी
(c) 5मी
(d) 9मी
(e) इनमें से कोई नहीं

L1Difficulty2

QTags Ranking and Direction

Q10. यदि बिंदु Y, बिंदु I के 3 मी पश्चिम में है और बिंदु Z के 7 मी दक्षिण में है, तो बिंदु Z के सन्दर्भ में, बिंदु O किस दिशा में है?

- (a) पूर्व
(b) उत्तर-पूर्व
(c) दक्षिण-पूर्व
(d) उत्तर
(e) इनमें से कोई नहीं

L1Difficulty2

QTags Ranking and Direction

Direction (11-12): निम्नलिखित निर्देशों का ध्यानपूर्वक अध्ययन कीजिए और नीचे दिए गए प्रश्नों के उत्तर दीजिए।

महत्वपूर्ण प्रश्नों के विषय में निर्णय करने में, यह अपेक्षित है कि अभ्यर्थी 'प्रबल' और 'कमजोर' तर्क जो प्रश्न से सम्बन्धित है, उनके मध्य निर्णय लेने में सक्षम हो। कमजोर तर्क प्रश्न के तुच्छ पहलुओं से संभवतः प्रत्यक्ष रूप से सम्बन्धित नहीं हो सकते हैं। नीचे दिए गए प्रत्येक प्रश्न के बाद दो तर्क I और II दिए गए हैं। आपको निर्णय लेना है कौन सा तर्क 'प्रबल' है और कौन सा 'कमजोर'। अपना उत्तर दीजिए :

- (a) यदि केवल तर्क I प्रबल है
(b) यदि केवल तर्क II प्रबल है

- (c) यदि या तो तर्क I या तर्क II प्रबल है
(d) यदि न तो तर्क I और न तर्क II प्रबल है, और
(e) यदि तर्क I और II दोनों प्रबल हैं

Q11. कथन: क्या केवल प्रतिष्ठित गैर सरकारी संगठनों(NGOs) को ही सार्वजनिक वितरण प्रणाली कार्यक्रम (PDS) के तहत जनता को वस्तु वितरित करने के लिए अधिकृत किया जाना चाहिए?
?

तर्क:

- I. हाँ, यह कदम कार्यक्रम को और अधिक प्रभावी ढंग से लागू करने के लिए उपयोगी होगा और सार्वजनिक वितरण प्रणाली के तहत वस्तुओं की आपूर्ति की कालाबाजारी जैसी विभिन्न समस्याओं पर नजर रखी जा सकेगी।
II. हाँ, गैर सरकारी संगठनों ने कई अवसरों पर सरकार की मदद की है।

L1Difficulty 2

QTagslogical reasoning

Q12. कथन: क्या केंद्र सरकार के कर्मचारियों का अवकाश कम किया जाना चाहिए?

तर्क:

- I. हाँ, कार्यदिवसों की संख्या में बढ़ोतरी से केंद्र सरकार के कर्मचारियों द्वारा किए गए कार्य को गति मिलेगी, जिसके परिणामस्वरूप लोगों को उचित समय में इन कर्मचारियों से सर्विस मिल पाएगी।
II. हाँ, छुट्टियाँ कर्मचारियों को आलसी बनाती हैं और लंबे समय तक काम करने की कर्मचारियों की क्षमता को कम कर देती हैं।

L1Difficulty 2

QTagslogical reasoning

Direction (13-14): निम्नलिखित जानकारी को ध्यानपूर्वक पढ़िए और नीचे दिए गए प्रश्नों के उत्तर दीजिए.

आठ व्यक्ति P, Q, R, S, T, U, V और W एक आठ मंजिला इमारत में रहते हैं लेकिन आवश्यक नहीं कि इसी क्रम में हों. भूतल की संख्या 1 है और सबसे ऊपर वाली मंजिल की संख्या 8 है.

P छठी मंजिल पर रहता है. V, P के ऊपर नहीं रहता है. Q, V के नीचे नहीं रहता है. T, R के ठीक ऊपर रहता है. S और T के मध्य दो व्यक्ति रहते हैं. U और Q के मध्य तीन व्यक्ति रहते हैं. न तो T न ही R तीसरी मंजिल पर रहता है. S, Q के ऊपर और W के नीचे रहता है, W जो एक सम संख्या वाली मंजिल पर नहीं रहता है.

Q13. निम्नलिखित में से कौन सबसे ऊपर वाली मंजिल पर रहता है?

- (a) W
(b) R
(c) T
(d) V
(e) इनमें से कोई नहीं

L1Difficulty 1
QTagsPuzzle

Q14. निम्नलिखित में से कौन सा व्यक्ति T के ठीक ऊपर रहता है?

- (a) S
- (b) U
- (c) R
- (d) V
- (e) इनमें से कोई नहीं

L1Difficulty 1
QTagsPuzzle

Q15. शब्द 'AUTHORIZED' में सभी व्यंजन को उनके पिछले वर्ण के रूप में लिखा जाता है और सभी स्वरों को उनके अगले वर्णों के रूप में लिखा जाता है। अब सभी वर्णों को बाएं से दाएं वर्णमाला क्रम में व्यवस्थित किया जाता है। तो ज्ञात कीजिए कि वर्णों के कितने ऐसे युग्म हैं जिनमें से प्रत्येक में शब्द (अगली और पिछली दोनों दिशाओं में) के बीच उतने ही वर्ण हैं, जितने उनके बीच अंग्रेजी वर्णमाला में आते हैं?

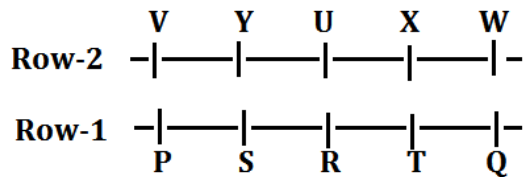
- (a) एक
- (b) दो
- (c) चार
- (d) तीन
- (e) तीन से अधिक

L1Difficulty 2
QTagsReasoning

Solutions

Solution (1-5):

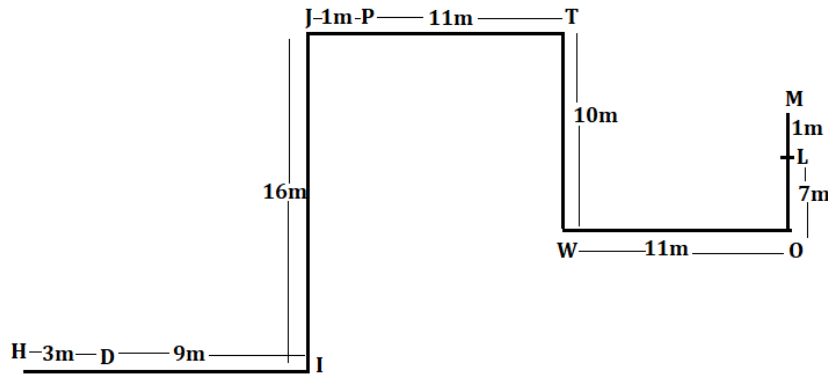
Sol.



- S1. Ans.(c)
- S2. Ans.(b)
- S3. Ans.(a)
- S4. Ans.(d)
- S5. Ans.(b)

Solutions (6-10):

Sol.



- S6. Ans.(a)
- S7. Ans.(e)
- S8. Ans.(d)
- S9. Ans.(c)
- S10. Ans.(c)

Solution (11-12):

S11. Ans.(a)

Sol. Only I is strong because it will make the PDS programme more meaningful and purposeful. II is weak because it adds nothing substantial to the statement.

S12. Ans.(a)

Sol. II is weak argument because it wrongly assumes that vacation makes employees lazy and less hardworking. I is strong because lesser vacation ensures higher working days. And no doubt increase in the number of working days will reduce the work pending.

Solutions (13-14):

Sol.

Floor	Person
8	U
7	W
6	P
5	S
4	Q
3	V
2	T
1	R

S13. Ans (e)

S14. Ans (d)

S15. Ans.(e)